

## Uitgelicht.....het buurtje bij de Vlotbrug

Deze keer schenken wij aandacht aan de geschiedenis van het buurtje bij de Vlotbrug. Weliswaar lag het in de gemeente Bergen, maar hoort het toch ook een beetje bij Koedijk.

Per slot van rekening ligt het bij de Koedijker Vlotbrug, was er vroeger de Koedijker Tol, woonden de brugwachters van de Koedijker Vlotbrug er, is er ook de tramhalte Koedijk geweest en ..... wie kwam er niet langs onderweg naar Alkmaar of Bergen?

Het buurtje was in de gemeente Bergen kadastraal verdeeld over de Sectie D, het zuidelijke gedeelte, en de Sectie C, het noordelijke gedeelte. In 1972 werd het gemeente Alkmaar.

### Het zuidelijke deel (Sectie D)

In 1832, het begin van het Kadaster, stonden in het zuidelijke gedeelte het tolhuis en de molen.

### Het Tolhuis

Het tolhuis stond zuidelijk van de molen en zal omstreeks 1700 zijn gebouwd, toen men tol ging heffen op het verkeer door de trekvaart en over de trekweg. De volgende tol was bij Schoorldam. In 1832 staat het omschreven als huis en schuur met als eigenaar de Directie van het Noord-Hollands Kanaal.

In 1846 huwde de weduwnaar Pieter Ploeger, slachter, wonende aan het kanaal, met Geertruida van Riel. Uit de huwelijksvoorwaarden blijkt, dat hij eigenaar was van de opstal van een huis, ingericht als slachterij, naast het tolhek aan het Noord-Hollands Kanaal.

In 1857 is het afgebroken en werd de grond bij de weg gevoegd.

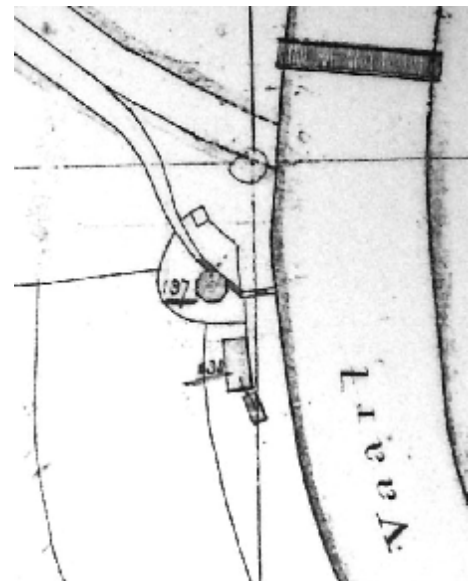


Tolhuis, tolhek, brug en molen (ca.1789)

### De Sluismolen

De Sluismolen werd eind 16<sup>e</sup> eeuw gebouwd. Deze watermolen van de Sluispolder, is een achtkantige binnenkruier, die tot 1926 volledig op windkracht in bedrijf is geweest. Daarna is een elektrische hulpaandrijving geplaatst op het scheprad. In 1948 werd het scheprad vervangen door een elektrisch aangedreven vijzelinstallatie. Eigenaar was het Bestuur van de Sluispolder, in 1966 opgegaan in het Waterschap Bergen. Molenaars waren o.a.

Pieter Ploeger en Jacob Tin. In 1963 is de molen enigszins opgeknapt, met o.a. nieuw riet en nieuwe wieken en in 1985 werd in opdracht van de toenmalige eigenaar, waterschap Het Lange Rond en de huurder, de Alkmaarse Molenvereniging, de molen gerestaureerd door molenmaker G. Moejes uit Oudorp en rietdekker J.P. Kooijman uit Schagerbrug.



Situatie Sectie D in 1832  
(Detail kadastrale kaart)

Na de fatale brand in 2001 staat de molen er, dankzij herstel door de Fa. J.K. Poland uit Broek op Langedijk en de firma Anbo uit Alkmaar, weer in volle glorie bij en is terecht als monument aangemerkt.

### **Het wonen in de molen.**

Uit het “Onderzoek naar woningen in de Gemeente Bergen” van 1903 blijkt goed hoe het wonen in een molen was. De watermolen was eigendom van de Sluispolder en stond op gelijke hoogte met het maaiveld van de polder op een erf van 80 m<sup>2</sup>. De bewoners waren op dat moment Jacob Tin, watermolenaar, zijn huisvrouw Maartje Scheltus en hun zoon Albert Tin, 3 personen van 16 jaar of ouder. Zij hadden een woonruimte van 9,14 m<sup>2</sup> of 18,28 m<sup>3</sup>, met 2 bedsteden en een venster van 1,08 m<sup>2</sup>. Daarnaast waren er nog 2



Sluismolen (begin 1900)

portalen en een zolder in de molen. Het dak was van riet en de 8 wanden waren van hout. Het water kwam uit een regenbak, die 2 meter buiten de molen was. Het water was slecht, bruin van kleur enz. en was een gevaar voor de gezondheid. Ze hadden een eigen privaat, die afsluitbaar was en op vijf meter van de molen boven de sloot stond. Op het erf werden hoornvee, varkens en kippen gehouden. Voor het wonen in de molen werd geen huur betaald. De conclusie van de onderzoekers was, “*net bewoond, maar het wonen in de molen is heel bekrompen*”.

### **De herberg en schuitenjagerij**

Ten noorden van de molen werd in 1857 een huis gesticht door de Directie van het Noord-



Bello, vertrekkend van de halte Koedijk (ca. 1950)

Hollands Kanaal, later Rijkswaterstaat. Het staat omschreven als huis en erf.

In 1860 wordt Pieter Ploeger, watermolenaar, de nieuwe eigenaar, daarna zijn zoon Aldert Ploeger, schuitenjager en slachter en later, tot 1892, Pieter Ploeger, schuitenjager en landman.

De boedelbeschrijving in 1890 naar aanleiding van de nalatenschap van Aldert Ploeger geeft een goed overzicht van de herberg en schuitenjagerij: In het land stonden vijf koeien, één hokkeling, twee paarden en één schaap. in de gelagkamer

waren aanwezig een billard, ballen, keu's, 4 tafels, 7 stoelen, 3 lampen, spiegel, 2 schilderijen, maten en trechter en in het buffet glaswerk en dranken. In de stal: een kachel, een turfbak, kookkachel en toebehoren

In eene bedstede: haverdoppenbed, twee kussens, een peluw, strijkijzer, lantaarn, tabakspot  
In de zomerwoning: tafel en zes stoelen, kleden en matten. In eene vaste kast: aardewerk en een spiegel. In de zoutkamer: zoutkist, aardewerk, melkschotels, koperen ketel en op de dorsch een tentwagen, stro, zaadwaaier, rommel. In de boet waren aanwezig een ierbak, twee aardtroggen, kruiwagen, palen en rommel. In de stal: mestkalf, hoofdstellen en lijnen en gereedschap en in de

kapberg: boerenwagen, driewielde kar, hooi en rommel. Op het erf stond een bank en in het water lag een schuitje.

In de woonkamer een tafel en vijf stoelen, lamp en spiegel, gordijnen, hortjes, matten en kleden, kabinet, mansklederen, vrouwsklederen, bed- en tafellinnen, 3 schilderijen, blaadje met kopjes en schotels, klok, ornamenten en een kastje.

In eene vaste kast: glas- en aardewerk  
In eene bedstede: veren bed met toebehoren  
In eene bedstede: veren bed met toebehoren, doofpot, gouden oorijzer, gouden spelden, een gouden broche, gouden oorbellen, gouden stiftje, een beugeltas met zilver gemonteerd, een bloedkoralen ketting, zwart granaten ketting



Herberg "De Hengelaar" begin 1900

Pieter Jonker, landman, wonende te Bergen, wordt in 1892 de nieuwe eigenaar van de herberg. Hij is volgens het woningonderzoek van 1903 nog steeds de eigenaar en het pand wordt bewoond door Pieter Aldert Ploeger, kastelein, zijn huisvrouw Dieuwertje Jonker en zijn kinderen Trijntje en IJda Ploeger. Ze woonden in een vertrek van 16,77 m<sup>2</sup> en een inhoud van 38,56 m<sup>3</sup>, met 2 bedsteden en 2 vensters van 1 vierkante meter aan de voorkant.

Naast het woonvertrek was er nog een hooischoor, dorschvloer, veestal en gelagkamer.



Molen, schuur, herberg en brughuis rond 1930

Het dak was van pannen met riet beschoten en de muren van steen. Het water kwam uit een eigen regenbak aan de zuidzijde van de woning. Een privaat was op 6 meter van de woning aan de westzijde, afsluitbaar en boven de giersloot. Volgens de beschrijving bedraagt de huur f 1,50 per week en wordt de woning net bewoond, is oud, maar vrij goed in orde.

In 1904 wordt de schuur met een deel van het erf afgesplitst. Het huis en het andere deel van het erf komen in handen van Johannes van

den Berg, brugwachter, die het direct weer doorverkoopt aan Jacob Tin, watermolenaar en kastelein. In 1956 wordt zijn zoon Albert Tin, tuinder en veehouder, eigenaar tot 1971. Het perceel staat dan omschreven als huis en erf.

De schuur blijft tot 1916 in bezit van Pieter Jonker en later zijn zoon, Cornelis Jonker, landman. In dit jaar komt dit ook in bezit van de familie Tin en wel tot 1971. Vanaf 1904 tot 1966 wordt het omschreven als huis, schuur en erf, daarna weer als schuur en erf. In 1905 werd er een stukje aangebouwd.

Als Albert Tin in 1956 beide percelen erft, worden ze in de scheidingsakte omschreven als woonhuis met schuur en erf en kapberg met schuur en erf.

## Herberg “De Hengelaar”.

In 1879 wordt niet alleen een schuur gebouwd, maar ook de woning dusdanig verbouwd, dat er een herberg bij komt. Eigenaar op dat moment is Aldert Ploeger. Aanvankelijk was hij schuitenjager en slachter, nu wordt hij echter ook tapper genoemd. Hij krijgt een “*vergunning tot verkoop van sterken drank in het klein*” in herberg “De Hengelaar”. Na zijn overlijden 1890 komt de vergunning op naam van zijn weduwe, IJda Kossen.

Wanneer zij, na de boedelscheiding, naar Alkmaar verhuist, komt zoon Pieter Aldert Ploeger in de herberg en komt de vergunning op zijn naam. Hij is in eerste instantie ook de eigenaar, maar in 1892 komt het pand op naam te staan van Pieter Jonker, landman te Bergen. Pieter Aldert Ploeger blijft wel in de herberg wonen.

In 1904 vertrekt Pieter met zijn gezin naar Koedijk. Het

huis en erf, ingericht tot herberg, waarin vergunning, genaamd “De Hengelaar”, is dan inmiddels bij opbod en afslag gekocht door Johannes van den Berg, die het echter direct doorverkoopt aan Jacob Tin, watermolenaar te Bergen. Aan de nieuwe eigenaar wordt echter ‘*de vergunning tot verkoop van sterken drank in het klein*’ geweigerd. Toch blijft het een herberg en als beroep wordt voor Jacob Tin later dan ook kastelein vermeld.

## Het noordelijke deel (sectie C)

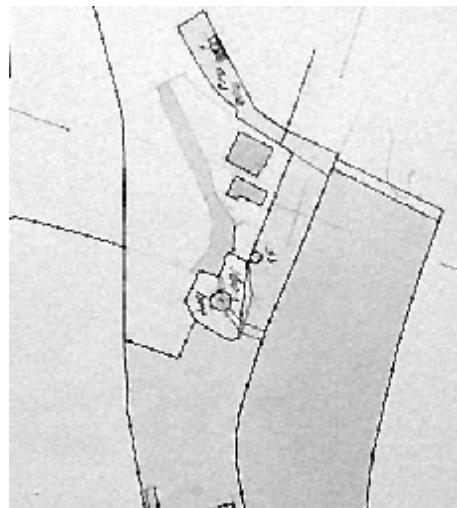
### Het brughuis



In 1832 stond in het noordelijke gedeelte alleen een brughuisje, eigendom van de Directie van het Noord-Hollands Kanaal. In 1857 werd dit gesloopt en werd een nieuw huis gebouwd, tot 1905 omschreven als tolhuis, daarna als brughuis. Kennelijk was dit dus in plaats gekomen van het oude tolhuis ten zuiden van de molen. Een bijbouw vond plaats in 1868, een herbouw in 1898, waarbij tevens een schuur werd gebouwd.

Een van de eerste bewoners van dit huis was waarschijnlijk Pieter Geel, geboren 1798 te

Wieringerwaard. Zijn beroep wordt tenminste aangegeven als tollenaar, en later brugwachter. In 1868 is hij gestopt als brugwachter en vertrokken naar de Zijpe.



in

Situatie Sectie D in 1939  
(Detail kadastrale kaart)

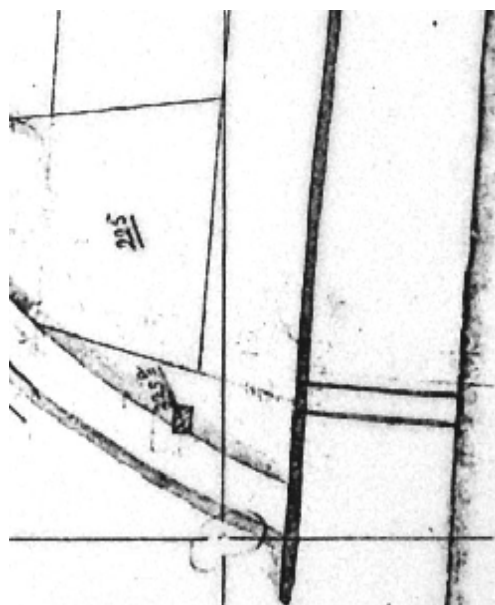
Bij de ongedateerde “*Instructie voor den Tolgaarder Pieter Geel*” wordt onder andere vermeld, “*dat den tolgaarder, bij aankomst bij den tolpaal of tolboom, tol zal invorderen volgens navolgende vastgestelde tarieven*”:

<i>voor een lastpaard of muilezel</i>	<i>f 0,05</i>
<i>voor ieder rij- of voertuig, bespannen met een paard</i>	<i>f 0,08</i>
<i>voor idem met 2 paarden</i>	<i>f 0,10</i>
<i>voor ieder runder, schaap, varken, kalf of ezel</i>	<i>f 0,01</i>
<i>voor twee of meerdere aan een ander gekoppelde wagens</i>	<i>f 0,08</i>

Het geheel werd in 1939 in verband met de aanleg van het fietspad langs de Helderseweg gesloopt en werd er een nieuw brughuis gebouwd. Het geheel werd verder van de weg af gebouwd. Eigenaar was steeds Rijkswaterstaat. Later woonde er nog de brugwachter Johannes van den Berg en vanaf 1963 kantonier van Rijkswaterstaat Van der Land met zijn gezin.

### Het dubbele brughuis

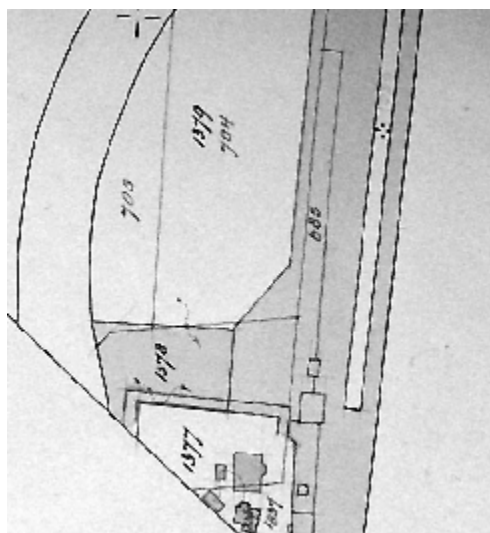
In 1871 werd ten noorden van dit nieuwe tolhuis door Rijkswaterstaat een brugwachterswoning of brughuis gesticht. In 1906 werd er een boet bij gebouwd. Dit brughuis werd eveneens in 1939 i.v.m. de aanleg van het fietspad gesloopt. Ook dit huis, met 2 woningen, werd verder van de



Situatie Sectie C in 1832  
(Detail Kadastrale Kaart)



Werklieden van de firma Visser en Krum tijdens de bouw. Op de foto links Leen Visser en Teun Visser.



De situatie van Sectie C in 1939  
(Detail Kadastrale kaart)

weg af en dichter bij het bovenstaande huis opnieuw opgebouwd. Dit huis werd gebouwd door Leen Visser uit Koedijk, samen met de metselaarsbaas Jaap Krum uit Alkmaar. Visser had het geheel, samen met twee soortgelijke panden in Burgervlotbrug aangenomen. De afgesproken prijs was echter te laag.

Verder was de opzichter van Rijkswaterstaat zo streng, dat hij de plinten door Visser van de wand af liet halen, om te kijken of ze aan de achterkant wel gemened waren. Na oplevering zijn



Afbeelding uit 1939, vlak na de bouw

ze dan ook gestopt met hun bouwactiviteiten. Leen Visser werd gemeenteopzichter en Jaap Krum begon een sigarenzaak in Alkmaar.

Vanaf 1939 stonden er een brugwachterswoning, een dubbele brugwachterswoning, schuren en een telefooncel.

In het dubbele brugwachtershuis woonden onder meer de brugwachters van Rijkswaterstaat, zoals

Kat, Sik, Bok, Boon, Schaak en Hartog. De huidige bewoners zijn Gert Schaak (sinds 1960) en de familie Papa.

Cor Visser



De huidige situatie

Bronnen: Kadaster  
Notariële Archieven Bergen  
Notariële Archieven Schoorldam  
Secretarie Archief Bergen  
Prentenverzameling Reg. Archief Alkmaar  
Henk Visser  
Wilma Nugter-Tin  
Flip Verduijn  
Fam. Zeisser