

DE MAALDERIJ DER FIRMA WED. C. BOS Czn. TE KOEDIJK 1998

Enkele gegevens over de fa. Bos en haar maalderij te Koedijk (N.-H.)

De familie Bos vestigde een maalbedrijf op 30 januari 1847 aan de Kanaaldijk te Koedijk in de reeds bestaande meelmolen De Koe door aankoop van Jan de Geus, die daar voordien het molenaarsbedrijf beoefende.

In de jaren zestig van de vorige eeuw stichtte Cornelis Bos Czn. een stoommaalterijtje op ongeveer 70 m bezuiden de molen. Deze maalderij is eind negentiende eeuw naar de Kanaalkade te Alkmaar verhuisd, alwaar hij later verbrandde.

Het oorspronkelijke gebouwtje van de stoommaalterij is de kern geworden van de huidige mechanische maalderij. Het gebouw staat vlak aan de weg en is in kruisverband gemetseld met rode waalstenen. In 1929 besloot de familie (wederom) een mechanische maalderij te stichten in het genoemde gebouw. Aanvankelijk nog met stenen, later met hamermolens. De maalderij werd elektrisch gedreven. Daartoe werd het nog bestaande en in werking zijnde trafogebouwtje aan de overzijde van de weg gebouwd.

Twee fraaie gekleurde gevelsteentjes, voorstellende een haan en een buldog sieren het gebouwtje.

Zij duiden op respectievelijk "niet spuiten bij brand" en "krachtstroom". De bovenzijde van het gebouwtje is versierd met eenvoudig metselsierwerk.

In een bijgebouwtje van de oorspronkelijke stoommaalterij bevindt zich een oude motor die de elevator aandreef, waar tot in de jaren zeventig de schepen met graan werden gelost. De zuigbuis c.a. loopt onder de weg door en is nog intact.

De molen werd in mei 1930 gesloopt. Op zijn plaats liet de familie in 1958 een fraai nieuw woonhuis zetten met stijlkenmerken van de Delftse school.

De eind-zeventiende/begin achttiende eeuwse boerderij net benoorden de oude molenerf werd sindsdien als opslag gebruikt. Helaas verbrandde dit oudste nog bestaande pand van het dorp in 1993.

Het is tot nu toe een ledig erf gebleven. De oude maalderij kreeg in het genoemde jaar '29 een forse uitbreiding die dwars op het oude gebouw kwam te staan. De grote bedrijfsruimte doet Zaanse aan. De laatste firmant, Johannes Bos, die veel aan de Zaan kwam om producten te halen, heeft zich dan ook bij het ontwerp door de Zaanse molenschuren laten inspireren, vooral met het oog op de vele ruimte die zo'n ontwerp in zich bergt. Het is dus een voornamelijk "horizontaal" ontworpen maalderij,

in tegenstelling tot vele van zijn soortgenoten, die de ruimte in verticale richting zochten.

In 1950 werd de schuur met ongeveer een gelijke lengte vergroot tot de huidig omvang.

De laatste modernisering kwam in de vroege jaren '80 toen achter de maalderij een reeks silo's voor graanopslag werd geplaatst. Daarna hebben nog wel kleine wijzigingen plaats gevonden (zoals het verplaatsen van vier kleinere stortsilos) maar de structuur van het gehele complex is sinds de opzet in 1929 niet veranderd.

Vanouds werden er in de maalderij ook veekoeken geproduceerd. Toen dat niet meer lonend bleek, is deze installatie in de jaren '80 verwijderd. Het intern transport gebeurt nog vrijwel handmatig met grote kiepkarren die gelost kunnen worden boven stortkuilen in de vloer die verbinding geven met een lange horizontale transportvrijzel die het product onder het gehele gebouw kan vervoeren.

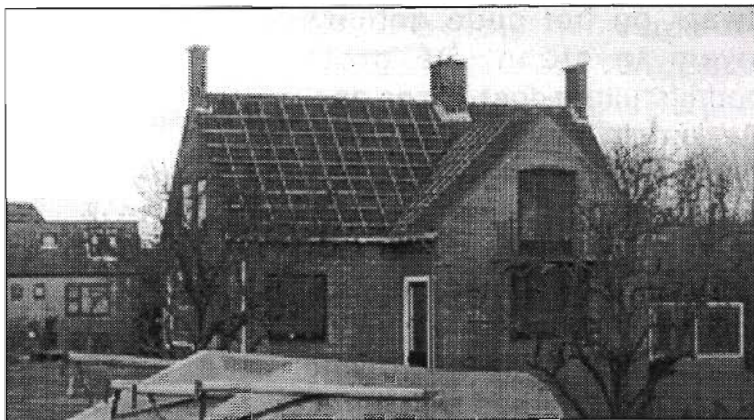


foto Henk Wilbrink

Het kantoor naast de maalderij is het oude woonhuis uit het begin van de twintigste eeuw van de molenaarsknecht. Het is zowel qua ex- als interieur vrijwel ongewijzigd gebleven, behoudens twee nieuwe ramen op het zuiden. Het originele keukentje anno 1900 zit er nog in.

Bezien we het hoofdterrein van zuid naar noord, dan komt men het volgende tegen:

- a. Een oprijpad met stortkuil. Oorspronkelijk behoorde dit niet tot de maalderij, maar was het (langgerekte) erf van een klein woonhuisje, dat pal tegen perceel no. 237 stond.
- b. Het oorspronkelijke woonhuis van de maelder. (Thans kantoor).
- c. Het oudste gedeelte van de maalderij (de oorspronkelijke stoommaalderij) met stortkuil ervoor en de latere uitbreidingen van '29 en '50 daarachter en er dwars op.
- d. een oprijpad met lossilo's daarboven.
- e. Wederom een oprijpad van puin. Ook dit perceel behoorde oorspronkelijk niet tot de maalderij, maar was een klein woonhuis, dat in de jaren '80 is aangekocht en toen is gesloopt. Oorspronkelijk was dit het postkantoor van Koedijk.
- f. De boomgaard, aangelegd nadat de paardetractie voor een vrachtauto was verwisseld. Oorspronkelijk het paardeweidje.
- g. Het woonhuis van de familie Bos met kenmerken van de Delftse school, zijnde de oude molenwerf, waarop heeft ge-

staan de meelmolen (een achtkante buitenkruier/ grondzeiler met twee koppel stenen). Het huis heeft in de noordmuur twee gevelstenen en een gebrandschilderde afbeelding van de molen in het raam van het geveltje boven de voordeur.

- h. Een dubbele garage annex opslagruimte, gebouwd in 1946.
- i. Het lege erf met de fundering van het verbrande oude woonhuis der familie.

(En daarnaast komt wederom een leeg erf, waar oorspronkelijk een boerderij met kapberg heeft gestaan, maar dit perceel heeft met de maalterij nooit wat van doen gehad).

De fa. heeft op ongeveer 200 m bezuiden het hoofdcomplex nog een neventerrein dat tot op heden voornamelijk als opslagterrein wordt gebruikt. Oorspronkelijk bestond de bebouwing van dit terrein uit een heel oud boerenhuis (al lang geleden gesloopt) en een klein woonhuisje annex koolschuur voor het bewaren van de in deze streek veel verbouwde sluitkool. De koolschuur behoort tot de oudste nog bestaande vrijstaande koolboeten van het dorp. Huisje en schuur zijn als opslagruimte in gebruik. De plaats van de oude boerenbehuizing is gedeeltelijk parkeerterrein en wordt gedeeltelijk ingenomen door een in de jaren zestig gebouwde loods.

De firma is het als volgt vergaan:

De gelijknamige zoon van de grondlegger Cornelis Bos Czn, werd meelmolenaar te Beverwijk. Diens gelijknamige zoon kwam als jongen in de kost en de leer bij zijn grootouders en nam later het bedrijf over. Hij trouwde met Naatje Helder. Zij kregen vijf kinderen: Jan, Cornelis, Johannes, Marinus en Antje. Jan stierf op vijftienjarige leeftijd. Vader Cornelis stierf vrij jong en zijn weduwe zette de zaak voort met haar kinderen, die allen na de lagere school in het bedrijf werden opgenomen. (Vandaar de firmanaam Weduwe C. Bos Czn.) Geen der kinderen huwde en ze bleven als gezin bij elkaar. (Opmerkelijk is dat er dus steeds een Cornelis Bos Czn. firmant is geweest!)

De laatst overgebleven firmant was Johannes die op 30 augustus 1997 op 89-jarige leeftijd overleed. We konden dus met hem op bescheiden wijze nog het 150-jarig bestaan van de familiefirma vieren. Een grote gevelsteen in de noordmuur van het woonhuis herinnert aan deze mijlpaal, alsmede aan het feit dat Johannes Bos in mei '97 76 jaar (!) werkzaam was in het bedrijf. Want tot zijn dood dreef de oude baas met twee knechten in deeltijd de maalterij. Zijn nalatenschap heeft hij ondergebracht in de stichting Johannes Bos, die thans dus eigenares is van het geheel en tot dusverre de maalterij nog gaande houdt.

Bart Slooten, bestuurslid
der stichting Johannes Bos.